

Comment s'en protéger ?

Appliquez sur la peau des produits anti-moustiques type répulsifs (sprays, crèmes...) **bénéficiant d'un avis favorable des experts de l'Agence française de sécurité sanitaire des produits de santé (AFSSAPS).**

Pour cela

Bien lire la notice des produits anti-moustiques avant toute utilisation.

- **Consulter un pharmacien avant de les utiliser, surtout en ce qui concerne les enfants et les femmes enceintes.**
- **Demander l'avis de son médecin pour les enfants âgés de moins de 30 mois.**
- **Éviter de les appliquer sur le visage et les mains des jeunes enfants.**
- **Porter des vêtements couvrants et amples et les imprégner d'insecticide pour tissus.**
- **Dormez sous une moustiquaire imprégnée d'insecticide pour tissus.**
- **Utilisez des diffuseurs électriques dans votre habitation ou utiliser des serpentins fumigènes à l'extérieur.**

L'*Aedes albopictus* est apparu dans le Var en septembre 2007.



© J. Gathany

Ce moustique peut être vecteur, principalement en outre mer, en zones tropicales et subtropicales (Afrique, Asie, Océan Indien, Amérique du Sud, Océan Pacifique) de la dengue ou encore du chikungunya. Cependant, en Italie du Nord, une épidémie de 240 cas de chikungunya est survenue au cours de l'été 2007.

Dans le Var, pour la première fois en septembre 2010, ce moustique a transmis le chikungunya.

Toutefois, voici dans quelles conditions la contamination est possible :

Une personne en voyage dans un pays où le chikungunya ou la dengue sont présents, se fait piquer par un moustique porteur de l'un des virus et attrape le chikungunya ou la dengue.

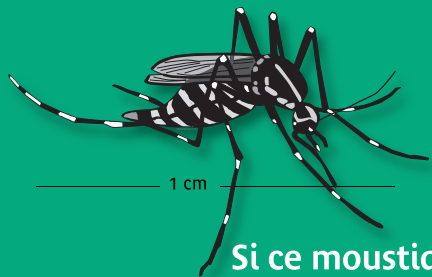


De retour en France, si cette personne devenue malade se fait piquer par un moustique *Aedes Albopictus* sain, elle l'infecte.

Ce moustique alors atteint par le virus du chikungunya ou de la dengue, peut à son tour transmettre le virus à une autre personne saine en la piquant.

Des
gestes simples
pour
se protéger des
MOUSTIQUES
et **éviter**
leur
prolifération





Si ce moustique est une source importante de nuisances, l'épidémie survenue en Italie en 2007 montre, qu'il est aussi capable de transmettre certaines maladies comme le chikungunya ou la dengue sous nos latitudes.

Ce document vous informe sur quelques règles simples pour se protéger de leurs piqûres et éviter leur prolifération.



QUELQUES LIENS UTILES POUR EN SAVOIR PLUS :

MINISTÈRE DE LA SANTÉ
www.sante.gouv.fr

L'INSTITUT DE VEILLE SANITAIRE
www.invs.sante.fr

POUR LES VOYAGEURS
www.inpes.sante.fr
ecdc.europa.eu

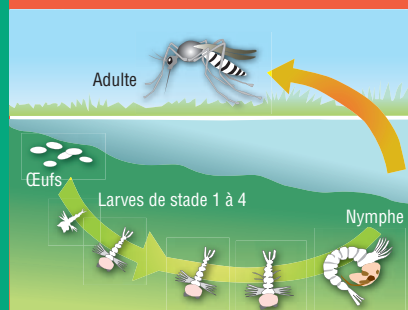
Comment éviter sa prolifération ?

Au quotidien chacun peut d'ores et déjà agir chez soi :

Tous les moustiques ont besoin d'eau pour se reproduire. Chaque femelle peut pondre 200 œufs qui se transforment en larves puis en moustiques au bout de 7 jours environ. **En supprimant les eaux stagnantes autour de votre domicile, vous éliminez les lieux de ponte éventuels.**

QUELQUES GESTES SIMPLES :

- . Jardinières : Arrosez-les de manière contrôlée de sorte à avoir un terreau humide, mais jamais d'eau stagnante.
- . Soucoupes sous les pots de fleurs, vases, seaux : Videz-les souvent.
- . Vases : remplacez l'eau des vases par du sable humide.
- . Réserves d'eau (bidons, bacs pour arrosage) : Couvrez-les d'une moustiquaire ou d'un tissu.
- . Bassins d'agrément : entretenez-les régulièrement. Vous pouvez également y introduire des poissons rouges, friands de larves.
- . Piscines : entretenez-les en permanence. Hors saison, videz-les ou bâchez-les. Toujours en évitant la stagnation d'eau.
- . Gouttières, rigoles d'évacuation : entretenez-les régulièrement, vérifiez leur bon écoulement.
- . Matériels de jardin, jouets, pneus, réceptacles potentiels d'eau : videz-les, retournez-les ou rentrez-les.



Comment le reconnaître ?

Ce moustique est recouvert d'une multitude d'écailles. Il possède une ligne blanche médiane, sur le thorax, très caractéristique.

Il est de couleur sombre et tacheté de blanc. Ses pattes sont nettement rayées de blanc et de noir d'où son surnom de «moustique tigre».

C'est un insecte diurne.

Il pique le jour, surtout en début de journée et en fin d'après-midi, ce qui le distingue de ses congénères plutôt nocturnes.

Il vit au plus près des maisons où les conditions requises à sa reproduction sont les plus favorables. Sa piqûre est douloureuse.

